

جميع المعلومات، بما فيها، من بين أمور أخرى، الضيغ والصور والرسوم البيانية مملوكة لشركة Hangzhou EZVIZ Software Co., Ltd. (المشار إليها فيما بعد باسم "EZVIZ"). يحظر إعادة إنتاج دليل المستخدم هذا (المشار إليه فيما بعد باسم "الدليل") أو تغييره أو توزيعه، جزئيًا أو كليًا، بأي وسيلة كانت، من دون الحصول على إذن كتابي سابق من EZVIZ. لا تقدم EZVIZ أي ضمانات أو كفالات أو إقرارات، صريحة أو ضمنية، تتعلق بالدليل، ما لم يُنص على خلاف ذلك.

نبذة عن هذا الدليل

يتضمن الدليل تعليمات بشأن استخدام المنتج وإدارته. الصور والمخططات والرسومات وجميع المعلومات الأخرى الواردة فيما بعد مقدمة للوصف والتوضيح فقط. وتخضع المعلومات الواردة في الدليل للتغيير، من دون إخطار، بسبب تحديثات البرامج الثابتة أو أسباب أخرى. يرجى الاطلاع على أحدث نسخة على موقع EZVIZ الإلكتروني (<http://www.ezviz.com>).

سجل المراجعة

إصدار جديد - يناير، 2022

إقرار العلامات التجارية

EZVIZ  وغيرها من علامات EZVIZ التجارية وشعاراتها تملكها EZVIZ في مختلف الولايات القضائية. والعلامات التجارية والشعارات الأخرى المذكورة أدناه يملكها أصحابها المعنيين.

إخلاء المسؤولية القانونية

في إطار أقصى حد يسمح به القانون الساري، يتم توفير المنتج المذكور مع أجهزته وبرامجه الثابتة "كما هو" بجميع عيوبه وأخطائه، ولا تقدم EZVIZ أي ضمانات صريحة أو ضمنية بشأن - بما في ذلك على سبيل المثال لا الحصر - قابلية التسويق والجودة المرضية والملاءمة لغرض معين وعدم التعدي على الجهات الخارجية. لن تتحمل EZVIZ بأي حال من الأحوال أو مديروها أو مسؤوليها أو موظفيها أو وكلائها المسؤولية أمامك عن أي أضرار خاصة أو تبعية أو عرضية أو غير مباشرة، بما في ذلك من بين جملة أمور، أضرار خسارة الأرباح التجارية أو تعطُّل الأعمال أو فقدان البيانات أو الوثائق، التي ترتبط باستخدام هذا المنتج، حتى في حال إبلاغ EZVIZ باحتمالية وقوع مثل هذه الأضرار. إلى الحد الأقصى الذي يسمح به القانون المعمول به، لا يجوز بأي حال من الأحوال أن تتجاوز مسؤولية EZVIZ الإجمالية عن جميع الأضرار سعر الشراء الأصلي للمنتج. ولا تتحمل EZVIZ أي مسؤولية عن الإصابة الشخصية أو تلف الممتلكات نتيجة لانقطاع المنتج أو إنهاء الخدمة الناجم عن: (أ) التثبيت أو الاستخدام غير الصحيح بخلاف المطلوب؛ (ب) حماية المصالح القومية أو العامة؛ (ج) القوة القاهرة؛ (د) أنت أو جهة أخرى، بما في ذلك، على سبيل المثال لا الحصر، استخدام أي من منتجات الجهة الأخرى، وبرامجها، وتطبيقاتها، وغير ذلك.

وفيما يتعلق بالمنتج المتصل بالإنترنت، تتحمل أنت مسؤولية استخدامه كليًا. لا تتحمل EZVIZ أي مسؤوليات عن التشغيل غير العادي أو انتهاك الخصوصية، أو غيرها من الأضرار الناجمة عن الهجوم السيبراني أو هجمات قراصنة الإنترنت أو اكتشاف وجود فيروسات أو غيرها من مخاطر الإنترنت المتعلقة بالأمان؛ لكن، ستوفر EZVIZ دعمًا تقنيًا في الوقت المناسب إذا لزم الأمر. تختلف قوانين المراقبة وقوانين حماية البيانات حسب السلطة القضائية. يُرجى مراجعة جميع القوانين ذات الصلة في دائرة الاختصاص القضائي التي تتبعها قبل استخدام هذا المنتج لضمان توافق استخدامك مع القانون الساري. لا تتحمل EZVIZ المسؤولية في حال استخدام هذا المنتج لأغراض غير مشروعة. في حالة حدوث أي تضارب بين ما سبق والقانون المعمول به، يسري القانون الأخير.

# جدول المحتويات

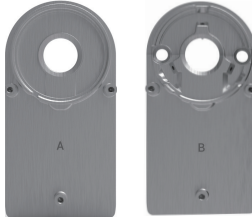
1.....	التعليمات
1.....	قائمة التعبئة
2.....	نظرة عامة
2.....	1. القفل
3.....	2. مستشعر الباب
3.....	الحصول على تطبيق EZVIZ
4.....	تعليمات التركيب
5.....	1. تركيب لوحة التركيب
7.....	2. إدخال المفتاح في القفل
8.....	3. تركيب هيكل القفل
8.....	4. إدخال البطاريات
9.....	إضافة قفل إلى EZVIZ
9.....	1. إضافة قفل إلى EZVIZ
10.....	2. معايرة القفل
11.....	3. تركيب مستشعر الباب
12.....	4. انتهاء التركيب
13.....	إدارة مفاتيح البلوتوث
13.....	1. إضافة مفاتيح البلوتوث
13.....	2. إدارة مفاتيح البلوتوث
13.....	إدارة الملحقات
13.....	1. إضافة الملحقات
14.....	2. إدارة الملحقات
14.....	إدارة البطاقات وكلمات المرور
14.....	1. بالنسبة إلى لوحة مفاتيح كلمات المرور
14.....	2. بالنسبة إلى لوحة مفاتيح كلمات المرور والبطاقات
14.....	استخدام القفل
14.....	1. إلغاء القفل
15.....	2. القفل
15.....	3. التشغيل والإدارة
17.....	عمليات التشغيل على تطبيق EZVIZ
17.....	1. الصفحة الرئيسية
18.....	2. الإعدادات
19.....	الصيانة
19.....	1. الصيانة اليومية
19.....	2. الأسئلة المتداولة

- يؤثر تركيب القفل الذكي من EZVIZ (المشار إليه في ما بعد باسم "القفل") في التشغيل العادي وعمر الخدمة. يُوصى بتركيبها بواسطة أشخاص محترفين.
- القفل مصمم للاستخدامات الداخلية فقط.
- يوصى بإزالة القفل إذا كان منزلك يخضع لأعمال الديكور وإعادة تركيبه بعد إنهاء أعمال الديكور لمنع تلف القفل ونقص عمر الخدمة.
- يُرجى ملاحظة أن المطهر قد يتسبب في تلف هيكل القفل.
- عندما ينخفض جهد البطارية بعد الاستخدام لفترة من الوقت، يصدر إنذار انخفاض الجهد تنبيهًا. استبدل البطاريات على الفور وانتبه إلى الأقطاب الموجبة والسالبة.
- في حال مغادرتك المنزل أو عدم استخدام القفل لفترة طويلة، ينبغي لك إخراج البطاريات لضمان طول عمر خدمة القفل.
- تأكد من إمكانية إلغاء قفل الباب من الخارج عند إدخال مفتاح من الداخل.
- يستوعب القفل ما يصل إلى 50 مفتاحًا من مفاتيح البلوتوث و50 كلمة مرور و50 بطاقة.

## قائمة التعبئة



بطاريات بحجم AA (x4)



لوحة تركيب (x2)



قفل ذكي (x1)



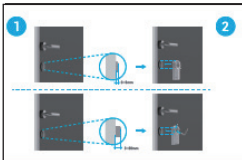
مجموعة براغي (x1)



مفك إضافي (x1)



مفتاح ربط سداسي (x1)



دليل التركيب (x1)



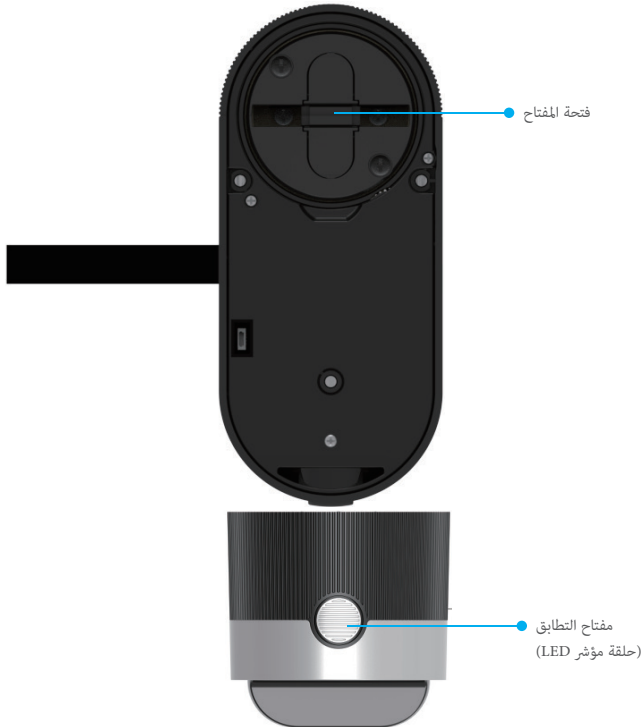
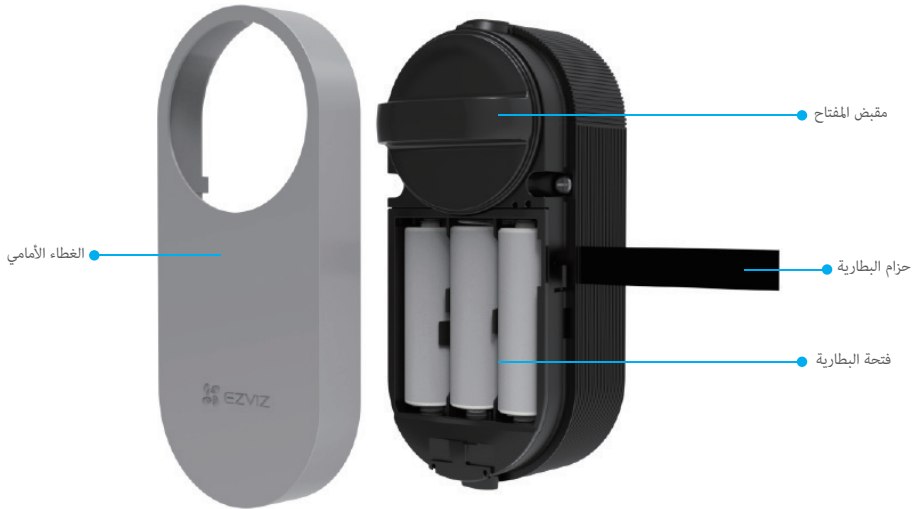
كتيب التعليمات (x1)



مستشعر الباب (x1)



المعلومات التنظيمية (x1)



الوصف	الاسم
<ul style="list-style-type: none"> <li>ضع الحزام تحت البطاريات عند إدخالها في الفتحة؛</li> <li>عندما تحتاج إلى تغيير البطاريات، اسحب الحزام واستخرج البطاريات من مكانها.</li> </ul>	حزام البطارية
<ul style="list-style-type: none"> <li>عند الضغط مرة واحدة، سيتم قفل/فتح القفل.</li> <li>في حالة التهيئة، اضغط مع الاستمرار لمدة 3 ثوانٍ للإضافة إلى تطبيق EZVIZ.</li> <li>قم بإزالة البطاريات، واضغط مع الاستمرار على مفتاح التطبيق وقم بتركيب البطاريات مرة أخرى. استمر في الضغط على مفتاح التطبيق لمدة 5 ثوانٍ حتى تصبح حلقة مؤشر LED باللون البرتقالي الثابت، وستتم استعادة جميع المعلومات إلى إعدادات المصنع.</li> </ul>	مفتاح التطبيق
<ul style="list-style-type: none"> <li>برتقالي ثابت: تم إلغاء قفل الباب أو في حالة التهيئة.</li> <li>برتقالي يومض ببطء: يتعذر إلغاء القفل.</li> <li>برتقالي يومض بسرعة: جارٍ التهيئة.</li> <li>أزرق ثابت: تم القفل أو المعاييرة بنجاح أو تمت الإضافة إلى EZVIZ بنجاح.</li> <li>أزرق وامض ببطء: تم إلغاء القفل بنجاح.</li> <li>وميض أزرق سريع: وضع الإضافة أو المعاييرة.</li> </ul>	حلقة مؤشر LED
<ul style="list-style-type: none"> <li>سيومض مؤشر LED فقط عند تشغيل القفل.</li> <li>يكون القفل في وضع السكون بشكل عام وسيتم إيقاف تشغيل مؤشر LED.</li> </ul>	

## 2. مستشعر الباب

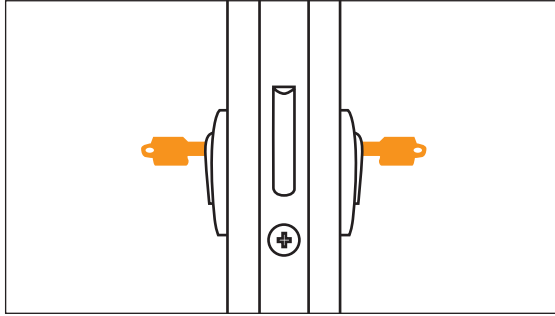


## الحصول على تطبيق EZVIZ

1. قم بتوصيل هاتفك المحمول بشبكة Wi-Fi (مقترح).
2. قم بتنزيل تطبيق EZVIZ وتثبيته من خلال البحث عن "EZVIZ" في App Store أو Google Play™.
3. قم بتشغيل التطبيق وتسجيل حساب مستخدم EZVIZ.



- 1 إذا كنت قد استخدمت التطبيق بالفعل، يرجى التأكد من أنه أحدث إصدار. لمعرفة ما إذا كانت هناك أي تحديثات متوفرة، انتقل إلى App Store وابحث عن EZVIZ.



1 تأكد من إمكانية إلغاء قفل الباب من الخارج عند إدخال مفتاح من الداخل.

يُرجى الضغط على  لمشاهدة فيديو التركيب.

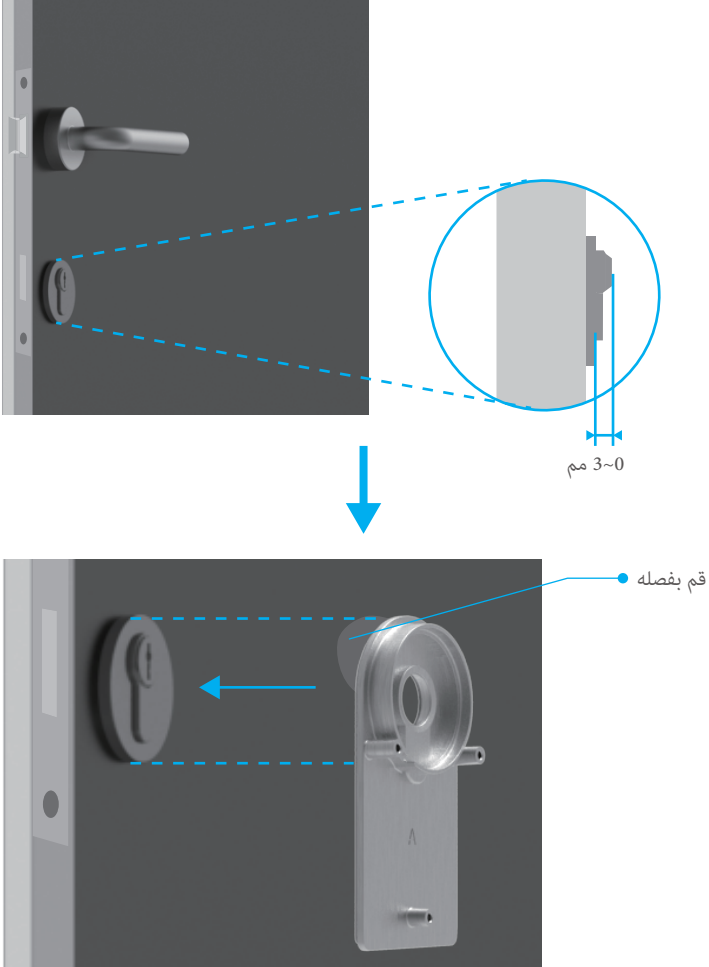


## 1. تركيب لوحة التركيب

يتم تثبيت القفل على السطح الداخلي لأسطوانة القفل الموجودة، هناك نوعان مختلفان من لوحات التركيب للاختيار من بينهما حسب الأسطوانة الخاصة بك:

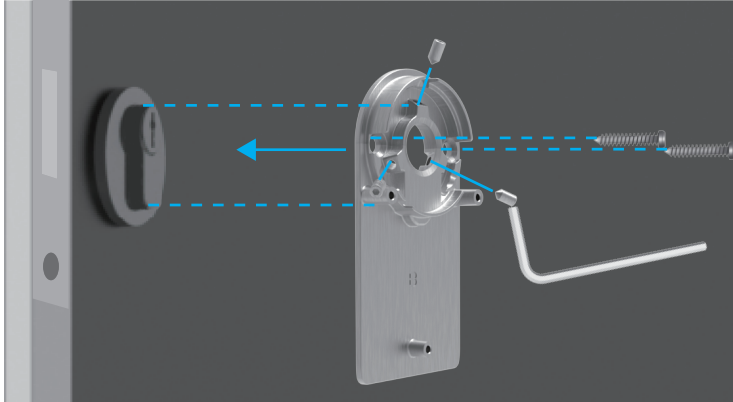
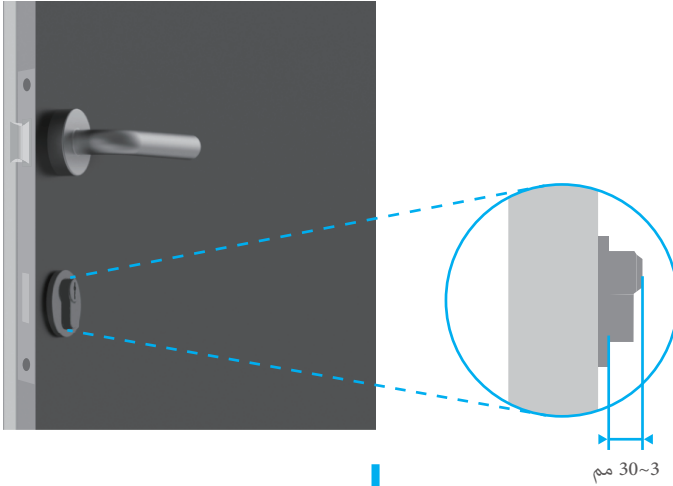
### لوحة التركيب A

أسطوانة ذات جزء متدلي أقل من 3 مم داخل الباب: يتم تثبيت القفل على الباب باستخدام لاصقات خاصة.



## لوحة التركيب B

أسطوانة ذات جزء متدلي أكثر من 3 مم في الجزء الداخلي من الباب: قم بتثبيت لوحة التركيب B على الأسطوانة البراغي باستخدام مفتاح الربط السداسي المرفق. يُرجى تثبيت البراغي بعناية ومن دون بذل مجهود بدني كبير لتجنب إتلاف الأسطوانة.

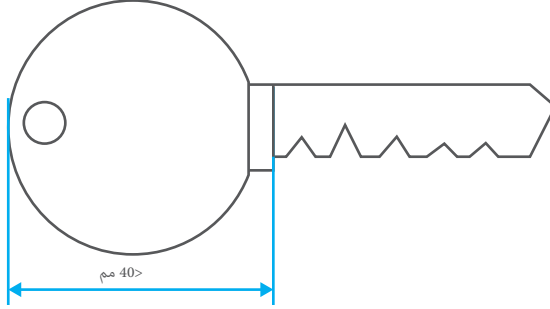




## 2. إدخال المفتاح في القفل

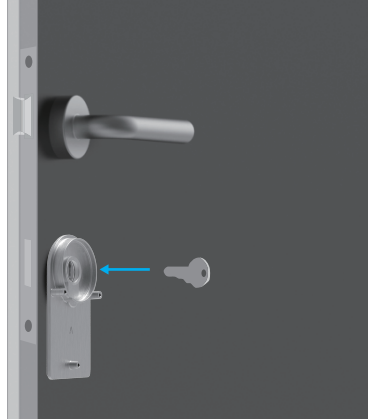
من المفترض أن يسمح القفل بفتح الباب من دون مفتاح. لكي يتوافق القفل مع المفتاح، ينبغي تطبيق الشروط الآتية:

- يجب ألا يزيد سمك المفتاح على 5 مم.
- يجب أن يكون طول رأس المفتاح مما في ذلك العنق أقل من 40 مم حتى يكون القفل متوافقًا (رأس المفتاح هو الجزء من المفتاح الذي يمسكه الشخص الذي يفتح الباب. الجزء التالي من رأس المفتاح وصولاً إلى السنون البارزة يسمى العنق).
- إذا تم إرفاق غطاء بلاستيكي بالمفتاح، ما يجعل سمك المفتاح أكثر من 5 مم بشكل عام، فينبغي إزالته. يزيد هذا الغطاء من سمك المفتاح، ما يجعل القوس غير ملائم للقفل.



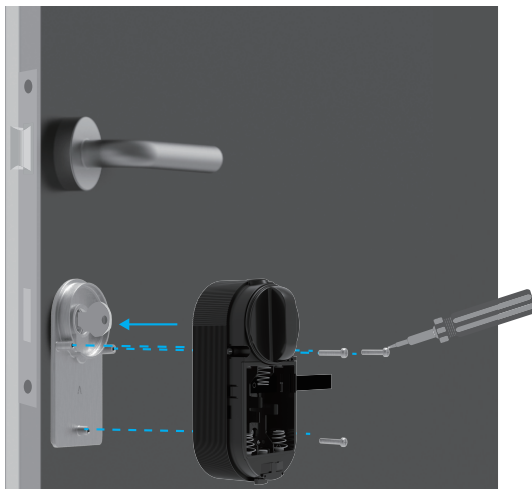
شكل رأس المفتاح لا يهم على الإطلاق، فقد يكون مستديرًا أو زاويًا أو بيضاويًا.

أدخل مفتاحك في ثقب المفتاح كما هو موضح أدناه (خذ لوحة التركيب A على سبيل المثال):



### 3. تركيب هيكل القفل

قم بتوصيل هيكل القفل بلوحة التركيب باستخدام ثلاثة براغي (PM3x16) بواسطة المفك الإضافي المزود، (خذ لوحة التركيب A على سبيل المثال).



### 4. إدخال البطاريات

أدخل 4 بطاريات بحجم AA في الفتحة. يُرجى الانتباه إلى الأقطاب الموجبة والسالبة عند إدخال البطاريات. تأكد من أن حزام البطارية موجود على الجزء السفلي من الفتحة أسفل البطاريات.

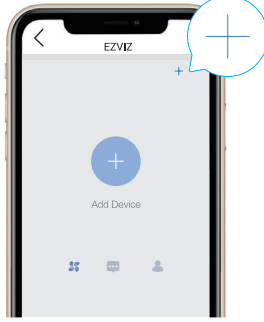


1 ضع الغطاء الأمامي جانبًا لمزيد من الاستخدام.

1. قد تكون واجهة التطبيق مختلفة بسبب تحديث الإصدار، وتظل الأولوية لواجهة التطبيق الذي قمت بتثبيته على هاتفك.

## 1. إضافة قفل إلى EZVIZ

1. قم بتسجيل الدخول إلى حسابك من خلال تطبيق EZVIZ، ثم اضغط على رمز إضافة جهاز، وسيتم عرض واجهة مسح رمز QR ضوئيًا.



2. امسح رمز QR الموجود على الجزء الخلفي من الغطاء الأمامي.



3. اضغط مع الاستمرار على مفتاح التتابع لمدة 3 ثوانٍ، وسيدخل القفل في وضع الإضافة عندما تسمع الصوت "Di". عندما تومض حلقة المؤشر باللون الأزرق بسرعة، فهذا يعني أنه تم تمكين البلوتوث ويدخل القفل في وضع الإضافة الذي سيستمر لمدة دقيقتين.

- 1. يُرجى التأكد من أن القفل في حالة التهيئة. إذا لم يكن الأمر كذلك، فقم بإزالة بطاريات القفل، واضغط مع الاستمرار على مفتاح التتابع وقم بتثبيت البطاريات مرة أخرى. اضغط مع الاستمرار على مفتاح التتابع لمدة 5 ثوانٍ حتى تُضيء حلقة مؤشر LED باللون البرتقالي الثابت، وستتم استعادة جميع المعلومات إلى إعدادات المصنع.
- 2. في أثناء إضافة التكوين، قد يطلب EZVIZ إذن البلوتوث الذي يشمل المسح الضوئي لأجهزة البلوتوث وإضافتها واستخدامها. يُرجى النقر فوق "نعم" لمنح هذا الإذن.

4. ضع هاتفك بالقرب من القفل. أدخل رمز الإدارة عند الحاجة. رمز الإدارة موجود على الجزء الخلفي من الغلاف الأمامي.



- لحماية خصوصيتك، يوصى بتغيير رمز الإدارة بعد تكوين الإضافة.
  - يوصى بحفظ رمز الإدارة على هاتفك. عند التمكن، سيتم حفظ الرمز للتحقق التلقائي من مفاتيح البلوتوث والبطاقات وكلمات المرور، لذا لا يلزم الإدخال اليدوي.
  - تُرجى إعادة التحقق من رمز الإدارة إذا قمت بتغيير هاتفك.
5. أكمل إضافة القفل إلى EZVIZ باستخدام التطبيق.

## 2. معايرة القفل

### المعايرة التلقائية

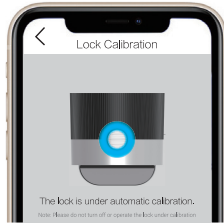
بعد إضافة القفل إلى EZVIZ، ستحتاج إلى معايرة حالة التركيب وفقاً للمعالج الموجود على الصفحة.

1. يُرجى فتح الباب مع استمرار سحب لسان القفل والنقر فوق "الخطوة التالية".

• يُرجى عدم إيقاف تشغيل القفل أو تشغيله عندما يكون قيد المعايرة التلقائية.

2. يُرجى الانتظار بصبر بينما يكون القفل قيد المعايرة التلقائية.

تُكتمل المعايرة عندما يستمر سحب لسان القفل وتومض حلقة مؤشر LED باللون الأزرق الثابت.



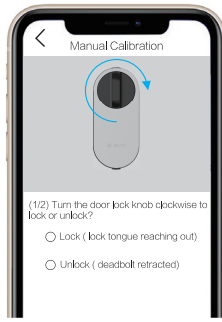
3. يُرجى التحقق من حالة لسان القفل.

إذا لم يتم سحب اللسان، فُرجى إعادة المعايرة أو الدخول في وضع المعايرة اليدوية، والذي يكون أكثر دقة.

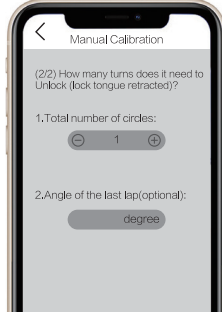
### المعايرة اليدوية

يُرجى اتباع المعالج الموجود على الصفحة وإكمال المعايرة يدوياً.

1. تحقق من القفل الخاص بك وتأكد من قفله أو إلغاء قفله عند دوران مقبض قفل الباب في اتجاه عقارب الساعة.



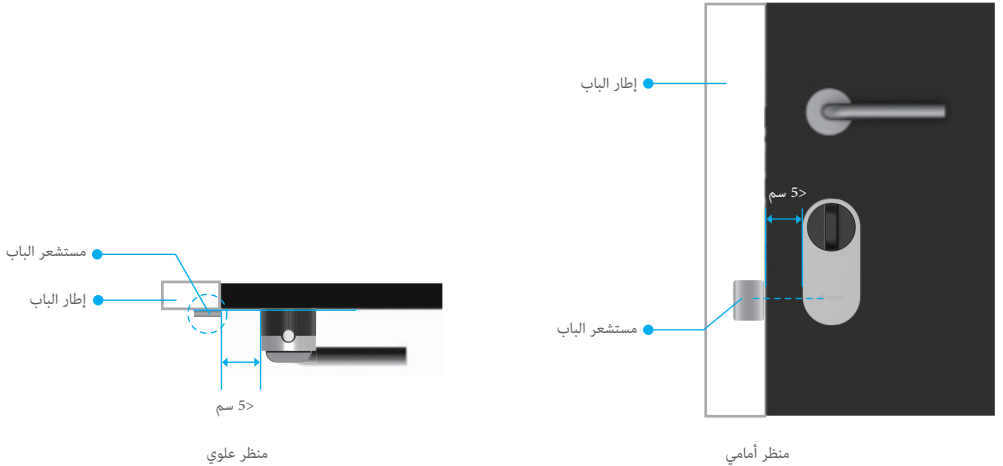
2. أدر مقياس المفتاح وسجل عدد الدورات التي يحتاج إليها لإلغاء القفل (سحب لسان القفل).



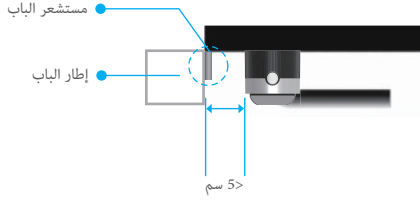
### 3. تركيب مستشعر الباب

يُرجى تركيب مستشعر الباب وفقاً لتطبيق EZVIZ.

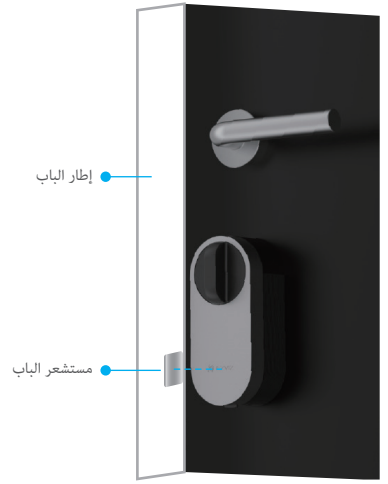
1. يُرجى الوقوف بالداخل وتوصيل مستشعر الباب بإطار الباب وبالقرب من القفل. يُرجى ملاحظة أن مركز مستشعر الباب يجب أن يكون موازياً لشعار EZVIZ الموجود على الغلاف، كما هو موضح في الشكل أدناه. لا يمكن أن تتجاوز المسافة بين مستشعر الباب والقفل 5 سم. يجب محاذاة الأجزاء السفلية من مستشعر الباب والقفل قدر الإمكان.



1 إذا كان الباب بارزاً خارج إطار الباب، فيوصى بتركيب مستشعر الباب على الجانب الآخر من إطار الباب. يُرجى ملاحظة أن مركز مستشعر الباب يجب أن يكون موازياً لشعار EZVIZ الموجود على الغلاف، كما هو موضح في الشكل أدناه. لا يمكن أن تتجاوز المسافة بين مستشعر الباب والقفل 5 سم.

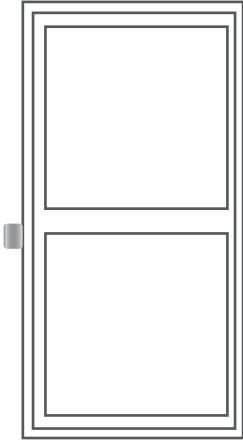


منظر علوي

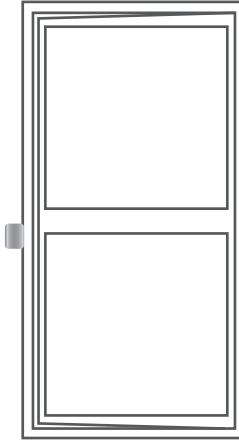


منظر جانبي

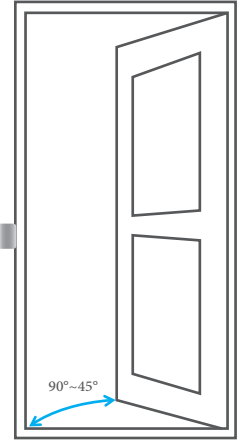
2. تُرجى معايرة مستشعر الباب وفقاً للنصائح الموجودة على الصفحة. سيسجل قفل الباب 3 حالات مختلفة لمستشعر الباب وسيقرر ما إذا كان الباب مفتوحاً أم مغلقاً وفقاً لذلك.



مغلق



مفتوح جزئياً

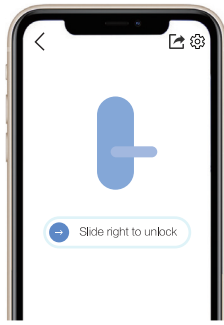


مفتوح

#### 4. انتهاء التركيب

- 1 إذا كنت قد اشتريت بالفعل ملحق لوحة المفاتيح، فيُرجى النقر فوق الملحق وربطه. للحصول على معلومات مفصلة، يُرجى الرجوع إلى فصل إدارة الملحقات.
- إذا لم يكن لديك ملحق للوحة المفاتيح، فقد تم الانتهاء من تركيب القفل.

بعد انتهاء التركيب، يمكنك إلغاء قفل الباب في تطبيق EZVIZ من الخارج.  
قم بتشغيل تطبيق EZVIZ، وانقر على القفل ومرر إلى اليمين لإلغاء القفل كما هو موضح أدناه.



## إدارة مفاتيح البلوتوث

### 1. إضافة مفاتيح البلوتوث

أضف مفاتيح بلوتوث لعائلتك أو ضيوفك، كما يمكنهم أيضاً إلغاء قفل الباب من خلال تطبيق EZVIZ.

الشروط الآتية مطلوبة:

1. تأكد من قيام عائلتك أو ضيوفك بتثبيت التطبيق وتسجيل الدخول إليه.
2. يُرجى العمل على تطبيق EZVIZ بالقرب من القفل.

اتبع الخطوات المذكورة أدناه بنفسك:

1. انقر فوق إدارة مفاتيح البلوتوث وأضف مفاتيح البلوتوث، وأدخل حساب EZVIZ لعائلتك أو ضيوفك.
2. قم بتعيين اسم عائلتك أو ضيوفك، وانقر فوق "الخطوة التالية".
3. اضبط مدة الصلاحية وانقر فوق "الخطوة التالية".
4. احصل على رمز مطابقة البلوتوث وأبلغ عائلتك أو ضيوفك بالرمز.

ساعد عائلتك أو ضيوفك على إكمال العملية التالية.

1. يتلقى أفراد العائلة أو الضيوف الجهاز على هواتفهم.
2. حدّث الصفحة الرئيسية، وابحث عن بطاقة القفل وانقر فوقها للدخول.
3. ضع هاتف عائلتك أو ضيوفك بالقرب من القفل، وأدخل رمز مطابقة البلوتوث للتحقق. بعد التحقق، يمكن ربط الهاتف بنجاح وتكون وظيفة إلغاء القفل مدعومة على الهاتف.

- يُرجى وضع الهاتف بالقرب من القفل والتأكد من أن الهاتف متصل بالقفل عبر البلوتوث.
- يُرجى التأكد من صحة رمز الإدارة.
- أعد المحاولة بدءاً من الخطوة 1.

### 2. إدارة مفاتيح البلوتوث

تشغيل تطبيق EZVIZ لديك ضمن نطاق البلوتوث وتأكد من أن هاتفك متصل بالقفل عن طريق البلوتوث. انقر فوق زر "المزيد" خلف الاسم، يمكنك تعيين مدة الصلاحية وحذف مفتاح البلوتوث.

## إدارة الملحقات

يُرجى شراء لوحة مفاتيح كلمات المرور أو لوحة مفاتيح كلمات المرور والبطاقات بشكل منفصل.

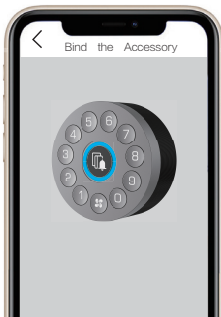
### 1. إضافة الملحقات

1. يُرجى التأكد من أن الملحق في حالة التهيئة. إذا لم يكن الأمر كذلك، فقم بإزالة بطاريات الملحق، واضغط مع الاستمرار على مفتاح التأكيد وقم بتركيب البطاريات مرة أخرى. اضغط مع الاستمرار على مفتاح التأكيد لمدة 5 ثوانٍ حتى تومض حلقة مؤشر LED باللون الأحمر، وستتم استعادة كل الملحقات إلى إعدادات المصنع.

يمكن ربط لوحة مفاتيح كلمات المرور أو لوحة مفاتيح كلمات مرور وبطاقات واحدة فقط بالقفل. التقدم هو نفسه.

1. تشغيل تطبيق EZVIZ لديك ضمن نطاق البلوتوث وتأكد من أن هاتفك متصل بالقفل عن طريق البلوتوث.
2. اضغط على القفل واختر الإعدادات -> إدارة الملحقات واختر نوع الملحق الخاص بك. سنأخذ لوحة مفاتيح كلمات المرور هنا كمثال.

3. اضغط مع الاستمرار على مفتاح التأكد لمدة 3 ثوانٍ حتى تومض حلقة مؤشر LED باللون الأزرق، وستكون لوحة المفاتيح جاهزة للربط بالقفل.



4. أضف لوحة المفاتيح عن طريق اتباع المعالج الموجود في التطبيق. سيدخل تطبيق EZVIZ إلى صفحة لوحة المفاتيح تلقائيًا عندما يتم ربط الملحق بنجاح.

- 1. يُرجى التأكد من أن الملحق قريب من القفل في حالة فشل الربط.
- أعد المحاولة بدءًا من الخطوة 1 في حالة فشل الربط.

## 2. إدارة الملحقات

تشغيل تطبيق EZVIZ لديك ضمن نطاق البلوتوث وتأكد من أن هاتفك متصل بالقفل عن طريق البلوتوث. اضغط على القفل الخاص بك واختر الإعداد -> إدارة الملحقات. يمكنك إدارة كلمات المرور (للحصول على معلومات مفصلة، يُرجى الرجوع إلى فصل إدارة كلمات المرور والبطاقات)، وإلغاء ربط لوحة المفاتيح وترقيتها على هذه الصفحة.

## إدارة البطاقات وكلمات المرور

### 1. بالنسبة إلى لوحة مفاتيح كلمات المرور

تشغيل تطبيق EZVIZ لديك ضمن نطاق البلوتوث وتأكد من أن هاتفك متصل بالقفل عن طريق البلوتوث. انقر فوق القفل الخاص بك واختر الإعداد -> إدارة الملحقات -> إدارة كلمات المرور، ويمكنك إدارة كلمات المرور باتباع المعالج الموجود على التطبيق.

### 2. بالنسبة إلى لوحة مفاتيح كلمات المرور والبطاقات

تشغيل تطبيق EZVIZ لديك ضمن نطاق البلوتوث وتأكد من أن هاتفك متصل بالقفل عن طريق البلوتوث. انقر فوق القفل الخاص بك واختر الإعداد -> إدارة الملحقات -> إدارة كلمات المرور والبطاقات، ويمكنك إدارة كلمات المرور والبطاقات باتباع المعالج الموجود على التطبيق.

- 1. لحماية خصوصيتك، يُرجى الاحتفاظ بالبطاقات معك.

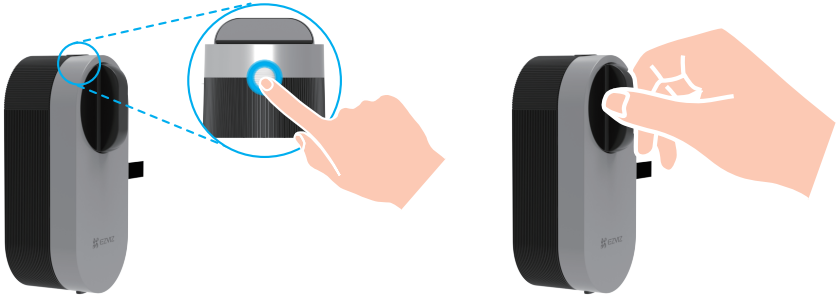
## استخدام القفل

### 1. إلغاء القفل

#### إلغاء القفل الداخلي

اضغط على مفتاح التطابق الخاص بالقفل، وعندما يتحول مؤشر LED إلى اللون الأزرق الوامض بسرعة واللون البرتقالي الثابت، فإن هذا يشير إلى أن القفل مفتوح.





## إلغاء القفل الخارجي



إلغاء القفل باستخدام المفتاح



إلغاء القفل باستخدام البطاقة



إلغاء القفل باستخدام كلمة المرور



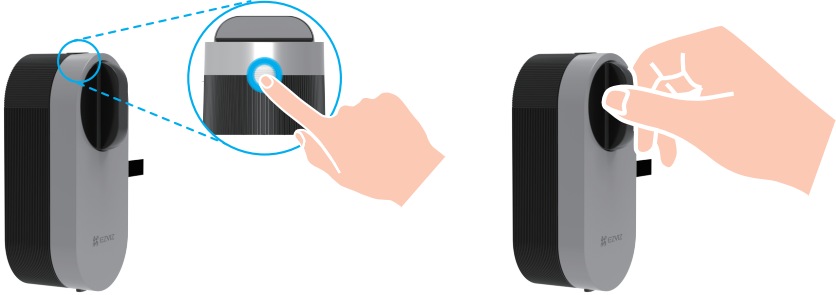
إلغاء القفل باستخدام التطبيق

- 1. يتطلب إلغاء القفل باستخدام البطاقة/كلمة المرور استخدام الملحق (تُباع بشكل منفصل).
- يتطلب إلغاء القفل باستخدام المفتاح أسطوانة قابلة للتعديل (تُباع بشكل منفصل).

## 2. القفل

### القفل الداخلي

اضغط على مفتاح التناقي الخاص بالقفل، وعندما يتحول مؤشر LED إلى اللون الأزرق الثابت، فإن هذا يشير إلى أن القفل مغلق.



القفل باستخدام المفتاح



القفل التناقي



القفل باستخدام التطبيق



القفل الموقوت

- 1. يتطلب القفل التناقي استخدام مستشعر الباب. للحصول على معلومات مفصلة، يُرجى الرجوع إلى فصل إضافة قفل إلى EZVIZ -> تركيب مستشعر الباب.
- يتطلب قفل المفتاح أسطوانة قابلة للتعديل (تُباع بشكل منفصل).

## 3. التشغيل والإدارة

### وضع اتصال البلوتوث

بالنظر إلى الاستجابة السريعة واستهلاك الطاقة، يوفر القفل 3 أوضاع اتصال بلوتوث مختلفة. يمكنك التعديل حسب حاجتك في التطبيق.

1. تشغيل تطبيق EZVIZ لديك ضمن نطاق البلوتوث وتأكد من أن هاتفك متصل بالقفل عن طريق البلوتوث.
2. اضغط على القفل الخاص بك واختر الإعداد -> وضع اتصال البلوتوث وعيّن الوضع الذي تحتاج إليه.

تركيب البطاريات: اضغط على الزر الموجود في الأسفل وقم بإزالة الغطاء الأمامي، واسحب الحزام واستخرج البطاريات من مكانها. قم بتركيب 4 بطاريات بحجم AA في الفتحة، ومن ثم اضغط على غطاء البطارية.



1. قم بتركيب بطاريات سليمة لتجنب الانفجار.
- عند عدم استخدام البطاريات لفترة طويلة، قم بإزالتها من المكان المخصص لها.
- لا تستخدم بطاريات جديدة مع بطاريات قديمة في الوقت نفسه.
- لا تضع البطاريات مع وضع القطبين (+) و(-) بشكل خاطئ.
- تخلص من البطاريات المستخدمة وفقًا لقانون حماية البيئة المحلي.

## استعادة إعدادات المصنع

قم بإزالة البطاريات، واضغط مع الاستمرار على مفتاح التتابع وقم بتركيب البطاريات مرة أخرى. استمر في الضغط على مفتاح التتابع لمدة 5 ثوانٍ حتى تصبح حلقة مؤشر LED باللون البرتقالي الثابت، وستتم استعادة جميع المعلمات إلى إعدادات المصنع.

## الإذارات

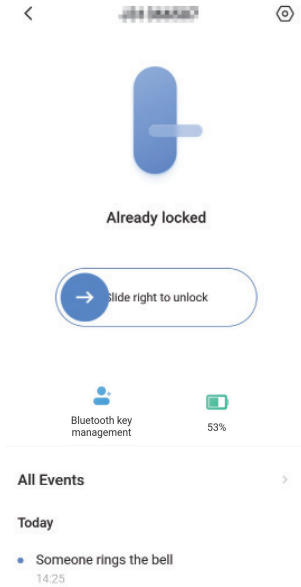
1. يمكنك استبعاد الإنذار على تطبيق EZVIZ.

1. إنذار قفل النظام  
عند التحقق باستخدام كلمة مرور أو بطاقة خاطئة 5 مرات خلال 5 دقائق، سيتم قفل النظام لمدة 3 دقائق.
2. إنذار الجهد المنخفض  
مجرد انخفاض جهد البطارية عن 18%، ستذكرك المطالبة الصوتية باستبدال البطاريات.

1 قد تكون واجهة التطبيق مختلفة بسبب تحديث الإصدار، وتظل الأولوية لواجهة التطبيق الذي قمت بتثبيته على هاتفك.

## 1. الصفحة الرئيسية

عند تشغيل تطبيق EZVIZ والنقر فوق القفل، يمكنك عرض القفل وإدارته حسب الحاجة في الصفحة الرئيسية.



مرر إلى اليمين لإلغاء القفل.



انقر لإدارة مفاتيح البلوتوث لعائلتك أو ضيوفك.

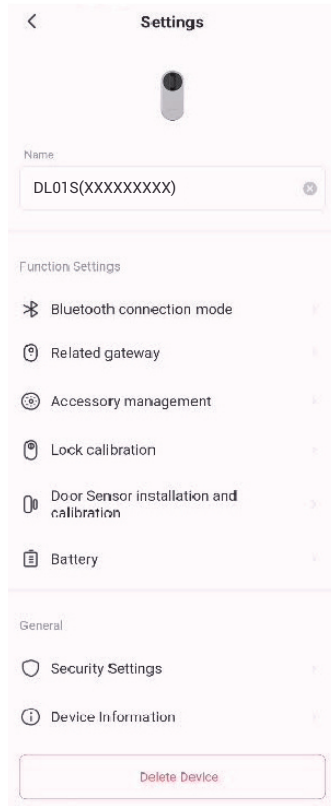
إدارة مفاتيح البلوتوث

تحقق من مخزون بطارية القفل.

مخزون البطارية

تحقق من جميع الأحداث التي حدثت للقفل.

كل الأحداث



المعلمة	الوصف
وضع اتصال البلوتوث	اختر سرعة البلوتوث المتصل بين الهاتف والقفل. يتمتع القفل بأطول عمر البطارية في ظل وضع السرعة المنخفضة.
بوابة مرتبطة	يمكنك ربط بوابة من هنا.
إدارة الملحقات	إدارة البطاقات وكلمات المرور للملحق المرتبط.
معايرة القفل	يمكنك تجربة المعايرة اليدوية إذا لم تكن المعايرة التلقائية دقيقة.
تركيب مستشعر الباب ومعايرته	اتبع الدليل لإكمال تركيب مستشعر الباب.
البطارية	تحقق من مخزون بطارية القفل.
إعدادات الأمان	<ul style="list-style-type: none"> <li>القفل الموقوت: عند التمكين، سيتم قفل القفل تلقائيًا خلال الوقت المحدد بعد إلغاء قفله.</li> <li>وضع الخصوصية: عند التمكين، لا يمكن فتح الباب إلا بفتح ميكانيكي وسيظل القفل صامتًا، مع التحقق ما إذا كان القفل مغلقًا بشكل تلقائي.</li> <li>قفل التجربة والخطأ: عند التمكين، سيتم قفل النظام لمدة 3 دقائق ولا يمكنك استخدام المفتاح الإلكتروني لإلغاء القفل عند وصول أخطاء إلغاء القفل إلى 5 خلال 5 دقائق.</li> <li>حفظ رمز الإدارة: عند التمكين، سيتم حفظ الرمز للتحقق التلقائي من مفاتيح البلوتوث والبطاقات وكلمات المرور، لذا لا يلزم الإدخال اليدوي.</li> <li>تغيير رمز الإدارة: يمكنك تغيير الرمز إذا لزم الأمر.</li> </ul>
معلومات الجهاز	يمكنك رؤية معلومات الجهاز هنا.
حذف جهاز	اضغط لحذف القفل من حساب EZVIZ الخاص بك.

- تجنب ملامسة القفل للمواد المسببة لتآكل القفل والتأثير في لمعانه.
- استبدل البطاريات على الفور بمجرد انخفاض جهد البطارية لضمان استخدام القفل بشكل طبيعي. انتبه لقطبي البطاريات الموجبة والسالبة عند استبدالها.
- اطلب من المتخصصين التحقق من القفل إذا لم يكن مرئياً أو يتعذر إدخاله في الوضع الصحيح.
- حافظ على زيت التشحيم في الجزء الدوار للقفل للحفاظ على دورانه بسلاسة وإطالة عمر الخدمة.
- يُوصى بفحص القفل مرة كل ستة أشهر أو كل سنة، والتحقق ما إذا كان المفتاح مربوطاً أم لا.
- ضع كمية صغيرة من مسحوق الجرافيت أو مسحوق القلم الرصاص في الفتحة الأسطوانية للقفل لضمان إدخال المفتاح وإزالته بسلاسة بشكل منتظم (كل سنة أو ستة أشهر). ومع ذلك، لا تضع أي شحم من أجل التشحيم لتجنب التصاق الشحم بزنبرك اللسان الدوار.

## 2. الأسئلة المتداولة

المشكلة	السبب	الحل
لا يمكن فتح الباب بنجاح من خلال عمليات التحقق عن طريق مفتاح البلوتوث أو التطبيق أو كلمة المرور أو البطاقة.	هناك مشكلة في تركيب القفل.	اطلب من المتخصصين التحقق من القفل.
	المسافة بين القفل والملحق بعيدة للغاية.	رُجى التأكد من أن الملحق قريب من القفل.
	البطارية منخفضة.	استبدل بطاريات القفل أو الملحق.
	انتهت صلاحية مفتاح البلوتوث.	استخدم وسيلة أخرى للفتح.
تم التحقق من خلال كلمة المرور والبطاقة بنجاح، لكن الموتور لا يعمل ويتعذر فتح الباب.	المفتاح الميكانيكي داخل القفل به عطل.	افحص القفل واستبدل المكونات التالفة.
	هناك عطل بالموتور.	
لوحة المفاتيح لا تستجيب.	نفدت طاقة البطاريات أو تم تركيبها بطريقة خاطئة.	افتح القفل من خلال التطبيق أو المفتاح الميكانيكي، وتحقق من البطاريات.
	تلقت لوحة المفاتيح.	اطلب من المتخصصين التحقق من القفل بعد فتح الباب باستخدام المفتاح الميكانيكي.
يظل القفل مفتوحاً ويتعذر استخدامه بشكل طبيعي.	هناك عطل في مكونات القابض.	اطلب من المتخصصين التحقق من القفل.
	مستشعر الباب لا يعمل بشكل صحيح.	قم معايرة مستشعر الباب مرة أخرى.
يعمل مستشعر الباب المعايير بشكل غير طبيعي، ما يتسبب في حدوث فشل القفل التلقائي بعد إغلاق الباب أو القفل غير الطبيعي عند فتحه.	تم تغيير الوضع النسبي للقفل ومستشعر الباب.	تأكد من أن القفل ومستشعر الباب قد تم تثبيتهما بإحكام، ومن ثم أعد معايرة مستشعر الباب.
	يوجد تداخل في المجال المغناطيسي حول القفل.	أعد معايرة مستشعر الباب بعد التأكد من عدم وجود تداخل لتغيير مفاجئ في المجال المغناطيسي في البيئة المحيطة.

للحصول على معلومات إضافية عن الجهاز، تُرجى مراجعة الموقع [www.eviz.com/ar](http://www.eviz.com/ar).